



**Termosifon
Kullanma Kılavuzu**

AL 868

ALTUS

Lütfen önce bu kılavuzu okuyun!

Değerli Müşterimiz,

Modern tesislerde üretilmiş ve titiz kalite kontrol işlemlerinden geçirilmiş olan ürününüzün size en iyi verimi sunmasını istiyoruz.

Bunun için, bu kılavuzun tamamını, ürünü kullanmadan önce dikkatle okuyun ve bir başvuru kaynağı olarak saklayın.

Kullanma kılavuzu ürünü hızlı ve güvenli bir şekilde kullanmanıza yardımcı olur.

- Ürünü kurmadan ve çalıştırmadan önce kullanma kılavuzunu okuyun.
- Özellikle güvenlikle ilgili bilgilere uyun.
- Daha sonra da ihtiyacınız olabileceği için kullanma kılavuzunu kolay ulaşabileceğiniz bir yerde saklayın.
- Ayrıca ürün ile birlikte ilave olarak verilen diğer belgeleri de okuyun. Bu kullanma kılavuzunun başka modeller için de geçerli olabileceğini unutmayın. Modeller arasındaki farklar kılavuzda açık bir şekilde vurgulanmıştır.



Bu ürün, çevreye saygılı modern tesislerde doğaya zarar vermeden üretilmiştir.



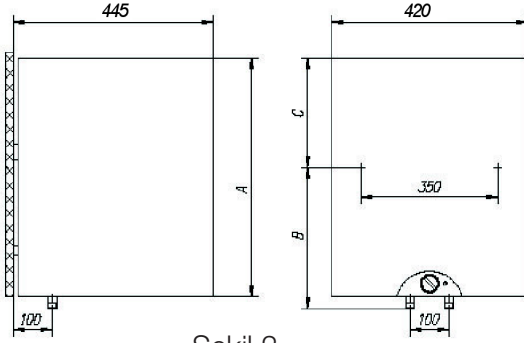
EEE Yönetmeliğine uygundur.

İÇİNDEKİLER

1	Güvenlik Uyarıları	2
2	Cihazınızın Teknik Özellikleri	3-5
3	Cihazın Çalıştırılması	5-6
4	Temizlik ve Bakım	6
5	Problemler ve Çözümleri	7
6	Tüketici Hizmetleri	8

1 Güvenlik Uyarıları

- Bu cihaz topraklanmalıdır.
- Cihazın bağlantı düzenleri üzerinde çalışılırken, besleme devreleri kesilmelidir.
- Su ısıtıcınızın tamamen su ile dolu olduğuna emin olmadan ısıtıcınızı çalıştırmayınız. Sıcak su musluğunu açtığınızda su geliyorsa, ısıtıcınız su ile dolu demektir.
- Besleme suyu basıncının, soğuk su girişindeki emniyet ventili basınç ayar değerini aştığı yerleşim bölgelerinde, soğuk su girişindeki emniyet ventilinden önce, bir basınç düşürücü su şebekesine bağlanmalıdır.
- Soğuk su girişindeki emniyet ventili-niz, fabrikasyon olarak ayarlanmıştır. Ayar mekanizmaları kurcalanmamalıdır. Emniyet ventilinden yüksek su basınçlarında güvenlik amacıyla su akacaktır, bu bir arıza olmayıp, güvenlik standardı gereğidir.



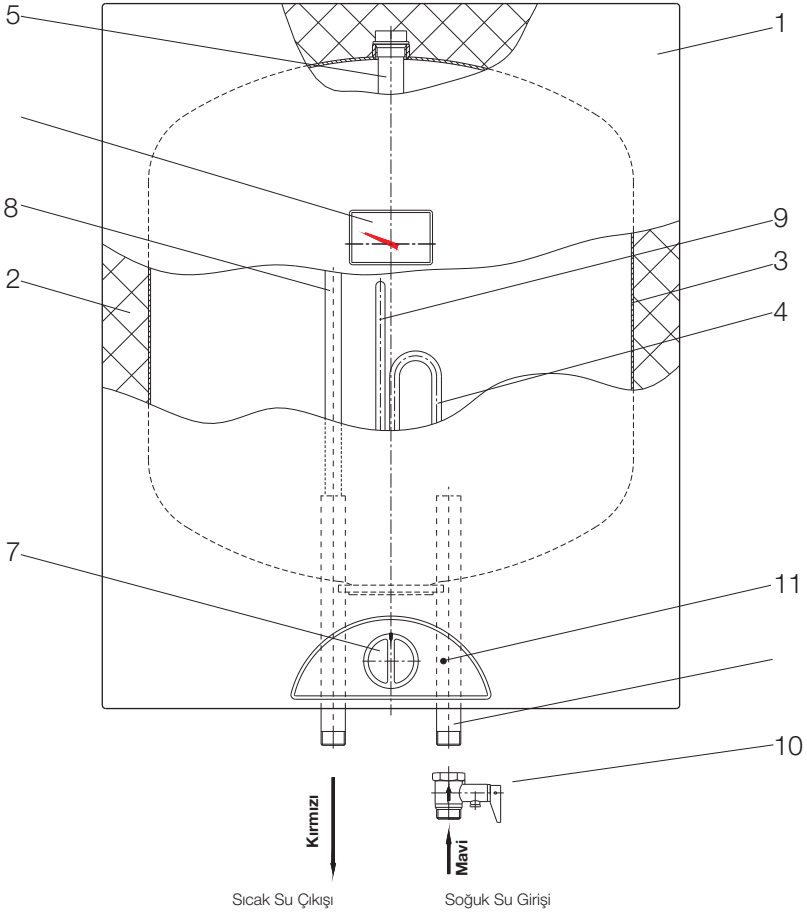
Şekil 2

	A	B	C
AL 868	820	605	245

Teknik Özellikler	
Model	AL 868
Su Kapasitesi (lt)	65
Şebeke Gerilimi	230V AC/50 Hz
Isıtıcı Gücü (W)	2000
Su sıcaklığı ayar aralığı (°C)	25-75
Su sıcaklığı kontrolü	Ayarlı Termostat
Su giriş-çıkış borusu	1/2"
Max. işletme basıncı (bar)	6
Emniyet ventili açma basıncı (bar)	9-10
24 Saatlik ısı kaybı (kW/h)	1.13
Korozyon mukavemeti	Emaye + Magnezyum Anod
Net ağırlık (kg)	28
Yükseklik (mm)	820
Genişlik (mm)	420
Derinlik (mm)	445

Ürününüz üzerinde bulunan işaretlemelerde veya ürünle birlikte verilen diğer basılı dökümanlarda beyan edilen değerler, ilgili standartlara göre laboratuvar ortamında elde edilen değerlerdir. Bu değerler, ürünün kullanım ve ortam şartlarına göre değişebilir.

2 Cihazınızın Teknik Özellikleri



Şekil 1

- 1- Dış gövde
- 2- Monoblok poliüretan
- 3- İç kazan
- 4- Rezistans
- 5- Magnezyum anod
- 6- Soğuk su borusu
- 7- Termostat düğmesi

- 8- Sıcak su borusu
- 9- Termostat duyucu uç borusu
- 10- Emniyet ventili
- 11- Termostat ışığı
- 12- Sıcaklık göstergesi

3. Termostat düğmesini saat yönünde döndürerek 25-75 °C arasında dilediğiniz konuma getiriniz. Bu durumda ön paneldeki kırmızı termostat ışığı yanacaktır. Bu led su ısıtıcısı içerisindeki su ısınırken yanmaya devam edecek ve su sıcaklığı, termostatu ayar yapmış olduğunuz sıcaklığa ulaştığında sönecektir.

4. Termostat düğmesi resmi ve konumları Şekil 3' te gösterilmektedir.

Kapatma

1. Termostat ayar düğmesini saat ibresinin tersi yönünde döndürerek "0" konumuna getiriniz.

2. Şalteri kapalı konuma getiriniz. Donma riski olan bölgelerde ürününüzün zarar görmemesi için sigorta kapatılmamalıdır. Sigorta kapatılmadığı zaman, kazan su sıcaklığı 10°C'nin altına düştüğünde ısıtıcı devreye girerek termosifonunuz çalışacaktır.

3. Elektrikli termosifonunuzu uzun süre kullanmayacaksanız, (yaz tatili.vs.) cihazınızın içerisindeki suyu boşaltmanız önerilir.

Not:

Sertlik derecesi fazla olan suların kireçlenme yapacağı göz önünde bulundurulmalıdır.

4 Temizlik ve Bakım

1. Tüm işlemler için öncelikle cihazın elektrik bağlantısı kesilmelidir.

2. Kazan içinde yapılacak her işlem için kazan içindeki su, emniyet ventilinden tahliye edilmelidir.

3. Emniyet ventilinden boşaltma yapılmış ise, sıcak su musluğundan suyun aktığını görmeden sistemi çalıştırmayınız.

4. Kazan içine, korozyona karşı koyulmuş magnezyum anodun iki yılda bir bitip bitmediği kontrol edilmeli, bitimi halinde yenisi ile değiştirilmelidir.

5. Elektrikli termosifonunuzdan her zaman istenilen performansı alabilmeniz için, şebeke suyunun sertliğine ve yüksek sıcaklıklara bağlı olarak rezistansı üzerinde oluşabilecek kireç temizliği ve yukarıda bahsedilen tüm işlemler Beko Yetkili Servis tarafından yapılmalıdır.

5 Problemler ve çözümleri

Termosifon Çalışmıyor.

1. Sigorta kapalı
 - Sigortayı açınız.
2. Elektrik kesik
 - Elektrik dağıtım şirketini arayınız.
3. Bina ana sigortası atmış
 - Sigortayı tamir ettiriniz.

Termosifon Suyu Isıtmıyor.

1. Servis çağırınız.

Termosifon Suyu Geç Isıtıyor.

1. Gerilim düşük olabilir
 - Uygun bir regülatör kullanılmalıdır.
2. Rezistans kireç bağlamış olabilir.
 - Servis çağırınız.

6 Tüketici Hizmetleri

Değerli Müşterimiz,

Sizlere iyi ürün vermek kadar, iyi hizmet vermenin de önemine inanıyoruz. Bu nedenle siz bilinçli tüketicilere çok geniş kapsamlı yeni hizmetler sunmaya devam ediyoruz.

Yetkili Servislerimizin haftanın 7 günü 09:00 - 22:00 saatleri arasında hizmet vermeye başlamasının ardından, Arçelik Çağrı Merkezi haftanın 7 günü 24 saat yeni telefon numarası 444 0 888 ile canlı olarak hizmet vermeye başladı. Doğrudan bu numarayı çevirerek Arçelik Çağrı Merkezine başvurabilir ve arzu ettiğiniz hizmeti talep edebilirsiniz.

Arçelik Çağrı Merkezi

444 0 888

(Sabit telefonlardan veya cep telefonlarından alan kodu çevirmeden *)

Diğer Numara:

(0216) 585 8 888

* Sabit telefonlardan yapılan aramalarda şehir içi arama tarifesinden, cep telefonu ile yapılan aramalarda ise GSM-GSM tarifesinden ücretlendirme yapılmaktadır.

Çağrı Merkezimize ayrıca www.arcelik.com adresindeki Tüketici Hizmetleri bölümünde bulunan formu doldurarak ya da 0216 585 8 888 nolu telefonu arayarak ya da 0216 423 23 53 nolu telefona faks çekerek de ulaşabilirsiniz.

Yazılı başvurular için adresimiz: Arçelik Çağrı Merkezi, Ankara Asfaltı Yanı, 34950 Tuzla/İSTANBUL

Aşağıdaki önerilere uymanızı rica ederiz.

1. Ürününüzü aldığınızda Garanti Belgesini Yetkili Satıcınıza onaylattırınız.
2. Ürününüzü kullanma kılavuzu esaslarına göre kullanınız.
3. Ürününüzle ilgili hizmet talebiniz olduğunda yukarıdaki telefon numaralarından Çağrı Merkezimize başvurunuz.
4. Hizmet için gelen teknisyene "teknisyen kimlik kartı"nı sorunuz.
5. İşiniz bittiğinde servis teknisyeninden "HİZMET FİŞİ" istemeyi unutmayınız. Alacağınız Hizmet Fişi, ilerde ürününüzde meydana gelebilecek herhangi bir sorunda size yarar sağlayacaktır.
6. Kullanım ömrü: 10 yıldır. (Ürünün fonksiyonunu yerine getirebilmesi için gerekli yedek parça süresi.)

ALTUS

*Garanti ile ilgili olarak
müştterinin dikkat etmesi
gereken hususlar*

Altus tarafından verilen bu garanti, Termosifon'un normalin dışında kullanılmasından doğacak arızaların giderilmesini kapsamadığı gibi, aşağıdaki durumlar da garanti dışıdır:

- 1. Kullanma hatalarından meydana gelen hasar ve arızalar,*
- 2. Ürünün müşteriye tesliminden sonraki yükleme, boşaltma ve taşıma sırasında oluşan hasar ve arızalar,*
- 3. Voltaj düşüklüğü veya fazlalığı; hatalı elektrik tesisatı; ürünün etiketinde yazılı voltajdan farklı voltajda kullanma nedenlerinden meydana gelecek hasar ve arızalar,*
- 4. Yangın ve yıldırım düşmesi ile meydana gelecek arızalar ve hasarlar.*
- 5. Ürünün kullanma kılavuzlarında yer alan hususlara aykırı kullanılmasından kaynaklanan arızalar.*

Ürüne yetkisiz kişiler tarafından yapılan müdahalelerde ürüne verilmiş garanti sona erecektir.

Yukarıda belirtilen arızaların giderilmesi ücret karşılığında yapılır.

Ürünün kullanım yerine montajı ve nakliyesi ürün fiyatına dahil değildir.

Garanti belgesinin tekemmül ettirilerek tüketiciye verilmesi sorumluluğu, tüketicinin malı satın aldığı satıcı, bayi, acenta ya da temsilciliklere aittir. Garanti belgesi üzerinde tahrifat yapıldığı, ürün üzerindeki orijinal seri numarası kaldırıldığı veya tahrif edildiği takdirde bu garanti geçersizdir.

Ürünüüz Arçelik A.Ş. adına Gorenje Tiki d.o.o. (Golubinacki put b.b 22300 Stara Pazova SERBIA Tel: +38 1 22 366 100 Fax: +38 1 22 316 772 Web Sitesi: www.gorenjetiki.si) tarafından üretilmiştir.

Ürünüüzün CE uygunluğu SIQ Slovenian Institute of Quality and Metrology (Trzaska c2, Sf 1000 Ljubljana, Slovenia) tarafından belgelendirilmiştir.

İmalatçı/ithalatçı: Arçelik A.Ş. Genel Müdürlük Karaağaç Cad. No: 2-6 Sütüce 34445 İstanbul/ Türkiye

Çağrı Merkezi

444 0 888

Diğer Numara

0216 585 8 888

ARÇELİK A.Ş. Tuzla 34950 İstanbul
Telefon (0216) 585 85 85 Faks (0216) 423 23 53

ÜRÜNÜNÜZ 3 (ÜÇ) YIL SÜRE İLE GARANTİ EDİLMİŞTİR.

Garanti süresi Altus Termosifon'un, kullanım kılavuzunda gösterildiği şekilde kullanılması ve Arçelik'in yetkili kıldığı servis elemanları dışındaki şahıslar tarafından bakım, onarım veya başka bir nedenle müdahale edilmemiş olması şartıyla, malın bütün parçaları dahil olmak üzere tamamen malzeme, işçilik ve üretim hatalarına karşı ürünün tesliminden itibaren başlar.

Ürünün kullanım kılavuzunda yer alan hususlara aykırı kullanılmasından kaynaklanan arızalar garanti kapsamı dışındadır. Malın garanti süresi içerisinde gerek malzeme ve işçilik, gerekse montaj hatalarından dolayı arızalanması halinde işçilik masrafı, değiştirilen parça bedeli ya da herhangi bir ad altında hiçbir ücret talep edilmeksizin tamiri yapılacaktır. Garanti süresi içerisinde, servis istasyonları tarafından yapılmasının zorunlu olduğu, imalatçı ya da ithalatçı tarafından şart koşulan periyodik bakımlarda; verilen hizmet karşılığında tüketiciden işçilik ücreti veya benzeri bir ücret talep edilmez. Garanti süresi içinde yapılacak onarımlarda geçen süre, garanti süresine ilave edilir. Tamir süresi en fazla 20 iş günüdür. Bu süre mala ilişkin arızanın yetkili servis atölyelerimize, yetkili servis atölyelerimizin bulunmaması durumunda yetkili satıcılarımızca, ithalatçısına veya firmamıza bildirildiği tarihten itibaren başlar.

Ürünün arızasının 10 iş günü içerisinde giderilmemesi halinde, imalatçı ya da ithalatçının; malın tamiri tamamlanuncaya kadar benzer özelliklere sahip başka bir sanayi malını tüketicinin kullanımına tahsis etmesi zorunludur.

Arızanın giderilmesi konusunda uygulanacak teknik yöntemlerin tespiti ile değiştirilecek parçaların saptanması tamamen firmamıza aittir. Arızanın giderilmesi ürünün bulunduğu yerde veya yetkili servis atölyelerinde yapılabilir. Bu konuda müşteri onayı alınması zorunludur.

Ancak;

Tüketicinin onarım hakkını kullanmasına rağmen malın ;

--Tüketicinin teslim edildiği tarihten itibaren, garanti süresi içinde kalmak kaydıyla, bir yıl içerisinde en az dört defa veya imalatçı-üretici vel veya ithalatçı tarafından belirlenen garanti süresi içerisinde altı defa arızalanmasının yanı sıra, bu arızaların maldan yararlanmamayı sürekli kılması,

--Ürünün tamiri için gereken azami sürenin aşılması,

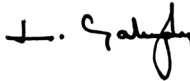
--Yetkili Servis atölyelerince; mevcut olmaması halinde sırasıyla yetkili satıcımız, bayi, acente temsilciliği, ithalatçı ya da imalatçıdan birisinin bölgeye en yakın servis yetkilisiyle birlikte veya firmamız yetkilisince düzenlenecek raporla arızanın tamirinin mümkün bulunmadığının belirlenmesi durumunda, tüketici malın ücretsiz değiştirilmesini, bedel iadesi veya ayıp oranında indirim talep edebilir.

Garanti belgesi ile ilgili olarak çıkabilecek sorunlar için Gümrük ve Ticaret Bakanlığı, Tüketicinin Korunması ve Piyasa Gözetim Genel Müdürlüğü'ne başvurulabilir. Bu belgenin kullanılmasına; 4077 sayılı Tüketicinin Korunması Hakkında Kanun ve bu kanuna dayanılarak yürürlüğe konulan Garanti Belgesi Uygulama Esaslarına Dair Yönetmelik uyarınca, T.C.Gümrük ve Ticaret Bakanlığı Tüketicinin Korunması ve Piyasa Gözetim Genel Müdürlüğü tarafından izin verilmiştir.

Arçelik A.Ş.

Genel Müdür

Genel Müdür Yardımcısı



Seri No: _____

Tip: AL 868 _____

Teslim Tarihi, Yeri: _____

Fatura Tarihi, No: _____

Satıcı Firma Ünvanı: _____

Adres: _____

Tel-Faks: _____

Satıcı Firma (Kaşe ve İmza): _____

Bu belge, Gümrük ve Ticaret Bakanlığı'nın 104448 no'lu ve 15.08.2011 izin tarihli belgesine göre düzenlenmiştir.

Bu bölümü, ürünü aldığımız Yetkili Satıcı imzalayacak ve kaşeleyecektir.