

**amařır Makinesi
Kullanma Kılavuzu**

**ALM 581
ALM 561**

ALTUS

1 Önemli güvenlik talimatları

Bu bölümde, yaralanma ya da maddi hasar tehlikelerini önlemeye yardımcı olacak güvenlik talimatları yer almaktadır. Bu talimatlara uyulmaması halinde her türlü garanti geçersiz hale gelir.

Genel güvenlik

- Bu ürün, ürünün güvenli bir şekilde kullanımı ve tehlikeleri hakkında nezaret edildikleri veya eğitim verildikleri sürece 8 yaş ve üstü çocuklar ile fiziksel, duyuşsal veya zihinsel yetenekleri tam gelişmemiş veya tecrübe ve bilgi eksikliği bulunan insanlar tarafından kullanılabilir. Çocuklar cihaz ile oynamamalıdır. Temizleme ve kullanıcı bakım işlemleri kendilerine nezaret eden biri olmadığı sürece çocuklar tarafından gerçekleştirilmemelidir.
- Ürünü hali kaplı zemin üzerine yerleştirmeyin. Alttan hava almayacağı için elektrikli parçaları aşırı ısınır. Bu durum ürünün arızalanmasına neden olur.
- Elektrik kablosu / fişi hasar görmüşse ürünü çalıştırmayın. Yetkili Servisi arayın.
- Ürünün kurulacağı yere 16 amperlik bir sigorta bağlatın.
- Ürün arızalı ise yetkili servis tarafından onarılmadan çalıştırılmamalıdır! Elektrik çarpması tehlikesi vardır!
- Ürün, elektrik kesilip geldiğinde çalışmaya kaldığı yerden devam edecek şekilde tasarlanmıştır. Programı iptal etmek istiyorsanız, "Programın iptal edilmesi" bölümüne bakın.
- Ürünü, "Teknik özellikler" tablosundaki değerlere uygun bir sigorta tarafından korunan topraklı bir prize bağlayın. Topraklama tesisatını ehliyetli bir elektrikçiye yaptırmayı ihmal etmeyin. Ürünün, yerel yönetmeliklere uygun topraklama yapılmadan kullanılması halinde ortaya çıkacak zararlardan firmamız sorumlu olmayacaktır.
- Su şebekesi ve gider hortumu güvenli bir biçimde sabitlenmiş ve hasarsız durumda olmalıdır. Aksi durumda su kaçağı riski vardır.
- Ürünün içinde hala su varken kesinlikle yükleme kapağını açmayın ya da filtreyi sökmezin. Su basması ve sıcak su yüzünden yaralanma tehlikesi ortaya çıkar.
- Kilitli yükleme kapağını zorla açmaya çalışmayın. Yıkama bittikten birkaç dakika sonra kapak açılabilir duruma gelecektir. Yükleme kapağını açmak için zorlanmanız durumunda, kapak ve kilit mekanizması hasar görebilir.
- Ürün kullanımında değilse fişini çekin.
- Ürünü, üzerine su püskürterek veya su dökerek kesinlikle yıkamayın! Elektrik çarpması tehlikesi vardır!
- Fişe ıslak ellerle kesinlikle dokunmayın! Fişi çekmek için kablosundan tutmayın, her zaman fişi tutarak çekin.

- Yalnızca otomatik çamaşır makinelerine uygun deterjanlar, yumuşatıcılar ve katkı maddeleri kullanın.
- Tekstil ürünlerinin etiketindeki ve deterjan ambalajındaki talimatlara uyun.
- Kurulum, bakım, temizlik ve tamir işlemleri sırasında ürünün fişi prizden çekilmiş olmalıdır.
- Kurulum ve tamir işlemlerini her zaman Yetkili Servise yaptırın. Yetkili olmayan kişiler tarafından yapılan işlemler nedeniyle doğabilecek zararlardan üretici firma sorumlu tutulamaz.

Kullanım amacı

- Bu ürün evde kullanılmak üzere tasarlanmıştır. Ticari amaçlı kullanıma uygun değildir ve amacının dışında kullanılmamalıdır.
- Ürün yalnızca uygun işarete sahip tekstil ürünlerinin yıkanması ve durulanması için kullanılmalıdır.
- Üretici, hatalı kullanım veya taşıma nedeniyle oluşan herhangi bir zarardan dolayı sorumluluk kabul etmez.

Çocuk güvenliği

- Elektrikli ürünler çocuklar için tehlikelidir. Ürün çalışırken çocukları üründen uzak tutun. Ürünü oynamalarına izin vermeyin.
- Ürünün bulunduğu odadan çıkarken yükleme kapağını kapamayı unutmayın.
- Tüm deterjanları ve katkı maddelerini çocukların ulaşamayacağı, güvenli bir yerde muhafaza edin.

2 Kurulum

Ürünün kurulumu için size en yakın Yetkili Servise başvurun. Ürünü kullanıma hazır duruma getirmek için yetkili servisi çağırmadan önce, kullanma kılavuzundaki bilgilere bakarak elektrik tesisatı, temiz su tesisatı ve su giderinin uygun olduğundan emin olun. Değilse ehliyetli bir elektrikçi ve tesisatçı çağırarak gerekli düzenlemeleri yaptırın.

i Ürünün yerleştirileceği yerin ve ayrıca elektrik, temiz su ve atık su tesisatının hazırlanması müşteriye aittir.

⚠ Ürünün kurulum ve elektrik bağlantıları Yetkili Servis tarafından yapılmalıdır. Yetkili olmayan kişiler tarafından yapılan işlemler nedeniyle doğabilecek zararlardan üretici firma sorumlu tutulamaz.

⚠ Ürünü kurmadan önce üzerinde herhangi bir hasar olup olmadığını kontrol edin. Ürün hasarlıysa kurulumunu yaptırmayın. Hasarlı ürünler güvenliğinizi için tehlike oluşturur.

i Montaj ya da temizlik işlemlerinin ardından ürünün yerine itilmesi sırasında su giriş ve tahliye hortumlarıyla elektrik kablosunun katlanmaması, sıkışmaması ve kırılmamasına dikkat edin.

Kurulum için doğru yer

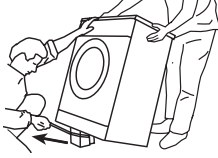
- Ürünü sert bir zemin üzerine yerleştirin. Uzun tüylü halı ya da benzeri bir yüzey üzerine

yerleştirmeyin.

- Çamaşır makinesi ve kurutucu üst üste yerleştirildiğinde toplam ağırlıkları –dolmuş halde– yaklaşık 180 kilogramı bulur. Ürünü yeterli yük taşıma kapasitesine sahip sağlam ve düz bir yüzey üzerine yerleştirin!
- Ürünü elektrik kablosunun üzerine koymayın.
- Ürünü, sıcaklığın 0 °C'nin altına düştüğü ortamlara kurmayın.
- Ürünü mobilyaların kenarlarına en az 1 cm boşluk kalacak şekilde yerleştirin.

Ambalaj takviyesinin çıkarılması

Ambalaj takviyesini çıkarmak için makineyi arkaya doğru eğin. Kurdeleden çekerek ambalaj takviyesini çıkarın.

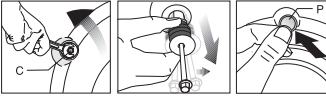


Nakliye emniyetlerinin çıkarılması

⚠️ Ambalaj takviyesini çıkarmadan nakliye emniyetlerini sökmeyin.

⚠️ Çamaşır makinesini çalıştırmadan önce, nakliye emniyet civatalarını sökün! Aksi takdirde ürün hasar görecektir.

Serbestçe dönene dek tüm civataları uygun bir anahtarla gevşetin (C). Hafifçe döndürerek nakliye emniyet civatalarını sökün. Kullanım kılavuzunun bulunduğu poşetteki plastik kapakları arka paneldeki boşluklara takın. (P)



ⓘ Çamaşır makinesinin başka bir yere taşınması gerektiğinde, ihtiyaç duyulacağı için, nakliye emniyet civatalarını güvenli bir yerde saklayın.

ⓘ Ürünü, nakliye emniyet civataları takılmadan kesinlikle taşımayın!

Su şebekesine bağlanması

ⓘ Ürünün çalışması için gerekli su basıncı 1-10 bar (0,1-1 MPa) arasındadır. Makinenin sağlıklı çalışabilmesi için, tam açılmış musluktan 1 dakikada 10 – 80 litre su akması gereklidir. Su basıncı daha yüksekse bir basınç düşürme valfi takın.

ⓘ Çift su girişli ürünü, tek su girişli (soğuk) olarak kullanacaksanız, ürünü çalıştırmadan önce, ürünle birlikte verilen tapayı mutlaka sıcak su girişine takın. (Kör tapa grubu verilen ürünler için geçerlidir.)

ⓘ Ürünü çift girişli olarak kullanmak isterseniz, tapa ve conta grubunu sıcak su musluğundan söktükten sonra sıcak su hortumunu bağlayın. (Kör tapa grubu verilen ürünler için geçerlidir.)

⚠️ Tek su girişli modeller için sıcak su musluğuna bağlanmamalıdır. Çamaşır hasar görebilir ya da ürün, koruma durumuna geçerek çalışmayabilir.

⚠️ Yeni üründen eski ya da kullanılmış su girişi hortumlarını kullanmayın. Çamaşırınızda leke kalabilir.

1. Ürünle birlikte verilen özel hortumları üründeki su girişlerine bağlayın. Kırmızı yazılı hortum (sol) (maks. 90 °C) sıcak su girişi, mavi yazılı hortum (sağ) (maks. 25 °C) ise soğuk su girişi içindir.

⚠️ Ürün kurulumu sırasında sıcak ve soğuk su musluklarının doğru bağlandığından emin olun. Çamaşırınız yıkama sonunda sıcak çıkabilir ve yıpranabilir.

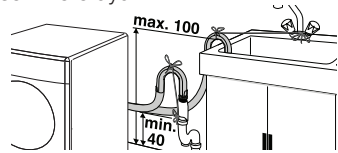
Hortumun somunlarını elle iyice sıkın. Somunları sıkarken kesinlikle İngiliz anahtar kullanmayın. Hortum bağlantısı yapıldıktan sonra muslukları sonuna kadar açarak, bağlantı yerlerinden su sızıntısı olup olmadığını kontrol edin. Bir sızıntı durumunda, musluğu kapayıp somunu sökün. Contayı kontrol ederek somunu tekrar dikkatli bir şekilde sıkın. Ortaya çıkabilecek su sızıntıları ve bunun vereceği zararları önlemek için, ürünü kullanmadığınız zamanlarda muslukları kapalı tutun.

Su giderine bağlanması

• Tahliye hortumunun ucu, doğrudan kirliliğe maruz bırakılmamalıdır.

⚠️ Hortum, su tahliyesi sırasında yerinden çıkarsa evinizi su basacaktır. Ayrıca yüksek yıkama sıcaklıklarına bağlı yanma tehlikesi vardır! Bu tür durumları önlemek ve makinenin su alma ve tahliye işlemlerini sorunsuz bir şekilde yapmasını sağlamak için tahliye hortumunun ucunu yerinden çıkmayacak şekilde sabitleyin.

- Hortum en az 40, en çok 100 cm yüksekliğe takılmalıdır.
- Hortumun zemin seviyesinde veya yere yakın (40 cm altında) yerleştirilip sonradan yükseltilmesi durumunda su tahliyesi zorlaşır ve çamaşır makineden aşırı ıslak bir şekilde çıkabilir. Bu nedenle, şekilde tarif edilen yüksekliklere uyun.



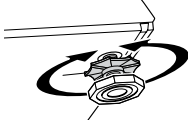
- Pis suyun tekrar makine içine dolmaması ve rahat tahliye edilebilmesi için hortumun ucunu pis suya daldırmayın veya gidere 15 cm'den fazla sokmayın. Uzun kalıyorsa keserek kısaltın.
- Hortumun ucu bükülmemeli, üzerine basılmamalı ve hortum, giderle makine arasında katlanmamalıdır.
- Hortum boyu kısa kalırsa, temin edeceğimiz orijinal uzatma hortumunu ekleyerek kullanın. Hortumun boyu 3,2 m'den uzun olamaz.

Su kaçaklarını önlemek için, ek hortumla ürünün tahliye hortumu arasındaki bağlantıyı birbirinden çıkarmayacak ve sızdırmayacak şekilde uygun bir kelepçeyle mutlaka sabitleyin.

Ayakların ayarlanması

⚠ Ürünün daha sessiz ve titreşimsiz çalışabilmesi için ayakları üzerinde düzgün ve dengede durması gerekir. Ayakları ayarlayarak dengeyi sağlayın. Aksi takdirde, ürün yerinden hareket edebilir, çarpma, ses ve titreşim problemlerine yol açabilir.

Ayakların üzerindeki kilit somunlarını elle gevşetin. Ürün düz ve dengeli bir şekilde durana kadar ayakları ayarlayın. Tüm kilit somunlarını yeniden sıkın.



⚠ Kilit somunlarını gevşetmek için herhangi bir alet kullanmayın. Aksi takdirde zarar görürler.

Elektrik bağlantısı

Ürünü, "Teknik özellikler" tablosundaki değerlere uygun bir sigorta tarafından korunan topraklı bir prize bağlayın. Ürünün, yerel yönetmeliklere uygun topraklama yapılmadan kullanılması halinde ortaya çıkacak zararlardan firmamız sorumlu olmayacaktır.

- Bağlantı, ulusal yönetmeliklerle uyumlu olmalıdır.
- Elektrik kablosunun fişi kurulumdan sonra kolay erişilebilir olmalıdır.
- Voltaj ve izin verilen sigorta koruması "Teknik özellikler" bölümünde belirtilmiştir. Evinizdeki sigortanın akım değeri 16 amperden az ise ehliyetli bir elektrikçiye 16 amperlik bir sigorta bağlatın.
- Belirtilen voltaj, şebeke voltajınıza eş değer olmalıdır.
- Uzatma kabloları ya da çoklu prizlerle bağlantı yapmayın.

⚠ Hasar görmüş elektrik kabloları Yetkili Servis tarafından değiştirilmelidir.

İlk kullanım

Ürünü kullanmaya başlamadan önce "Önemli güvenlik talimatları" ve "Kurulum" bölümündeki talimatlara uygun hazırlıkların yapıldığından emin olun.

Ürünü, çamaşır yıkamaya hazırlamak için ilk çalıştırma işlemini Pamuklu-90 programıyla yapın. Programı başlatmadan önce ana yıkama deterjan gözüne (II no'lu göz) 1 çay bardağı (maks. 100 gr) toz kireç önleyici koyun. Kireç önleyici tablet şeklinde ise II no'lu göze bir adet tablet koyun. Program bittikten sonra körüğün içini temiz bir bezle kurulaştırın.

ⓘ Çamaşır makinelerine uygun bir kireç önleyici kullanın.

ⓘ Üretim sırasında kalite kontrol işlemleri

nedeniyle üründe bir miktar su kalmış olabilir. Bunun ürüne hiçbir zararı yoktur.

Ambalajın imha edilmesi

Ambalaj malzemeleri çocuklar için tehlikelidir. Ambalaj malzemelerini çocukların ulaşamayacağı bir yerde saklayın.

Ürünün ambalajı geri dönüşümlü malzemelerden üretilmiştir. Atık talimatlarına uygun bir şekilde tasnif ederek çöpe atın. Normal ev çöpüyle birlikte atmayın.

Ürünün taşınması

Ürünü, taşımadan önce elektrik fişini prizden çekin. Su gideri ve su şebekesi bağlantılarını sökün. Ürünün içinde kalan suyu tamamen tahliye edin. Bkz. "Kalan suyun tahliye edilmesi ve pompa filtresinin temizlenmesi" Nakliye emniyet cıvatalarını, sökme işleminin tersini uygulayarak takın. Bkz. "Nakliye emniyetlerini çıkarılması."

ⓘ Ürünü nakliye emniyet cıvataları takılmadan kesinlikle taşımayın!

Eski ürünün elden çıkarılması

Eski ürünü çevreye zarar vermeyecek şekilde atın. Ürünü nasıl atabileceğiniz hakkında yetkili satıcınız veya belediyenizin çöp toplama merkezine danışabilirsiniz.

Ürünü çöpe atmadan önce çocukların güvenliği için elektrik fişini kesin ve yüklemeye kapasitesini kilit mekanizmasını kırarak çalışmaz duruma getirin.

3 Ön hazırlık

Enerji tasarrufu için yapılması gerekenler

Aşağıdaki bilgiler, ürünü, ekolojik bir şekilde ve enerji tasarrufu sağlayarak kullanmanıza yardımcı olacaktır.

- Ürünü, seçtiğiniz programın izin verdiği en yüksek kapasiteyle çalıştırın, kapasitesinden fazla yüklemeyin. Bkz. "Program ve tüketim tablosu."
- Deterjan ambalajı üzerindeki sıcaklık tavsiyelerine uyun.
- Az kirli çamaşırlarınızı düşük sıcaklıklarda yıkayın.
- Az kirli ve az miktarda çamaşırlarınız için hızlı programları tercih edin.
- Çok kirli ve lekeli olmayan çamaşırlarınız için yüksek sıcaklık kullanmayın.
- Deterjan ambalajında tavsiye edilenden fazla deterjan kullanmayın.

Çamaşırların ayrılması

- Çamaşırları kumaş cinsi, renk, kirlilik derecesi ve izin verilen su sıcaklığına göre ayırın.
- Giysi etiketindeki talimatlara mutlaka uyun.

Yıkacak giysilerin hazırlanması

- Destek teli, kemer tokası veya metal düğme gibi metal parçalara sahip çamaşırlar makineye hasar verir. Metal parçaları çıkarın ya da çamaşırları çamaşır torbası veya bir yastık kılıfına koyarak yıkayın.
- Ceplerdeki bozuk para, kalem, ataç gibi tüm cisimleri çıkarın ve mümkünse, cepleri ters

çevirip fırçalayın. Bu tür cisimler ürüne zarar verebilir veya ses problemine yol açabilir.

- Çocuk çorapları ve naylon çoraplar gibi küçük boyuttaki çamaşırları, çamaşır torbası veya yastık kılıfına koyun.
- Perdeleri sıkıştırmadan yerleştirin. Perde bağlantı elemanlarını sökün.
- Fermuarları kapayın, gevşek düğmeleri dikin, söküklere ve yırtıklara onarın.
- “Makinede yıkanabilir” ya da “Elde yıkanabilir” etiketli ürünleri yalnızca uygun programlarda yıkayın.
- Renklerle beyazları birlikte yıkamayın. Yeni, koyu renkli pamuklu giysiler çok boya verebilir. Bu çamaşırları ayrı yıkayın.
- Zorlu lekelerle yıkama öncesinde uygun şekilde müdahale edilmelidir. Emin değilseniz, kuru temizlemeye kontrol ettirin.
- Yalnızca makineyle yıkamaya uygun boyalar / renk değiştiriciler ve kireç çözücü maddeler kullanın. Ambalaj üzerindeki talimatlara mutlaka uyun.
- Pantolonları ve narin çamaşırları ters yüz ederek yıkayın.
- Angora yününden üretilmiş çamaşırları yıkamadan önce birkaç saat buzdolabının dondurucu bölümünde bekletin. Bu sayede oluşacak toprak miktardan azalacaktır.
- Un, kireç tozu, süt tozu vb. maddelere yoğun olarak maruz kalan çamaşırları, makineye yerleştirmeden önce, iyice silkeleyin. Çamaşırların üzerindeki bu tip tozlar, makinenin iç kısmında birikerek zamanla arızaya neden olabilir.

Doğru yük kapasitesi

Maksimum yük kapasitesi, çamaşır tipine, kirlilik derecesine ve kullanılmak istediğiniz yıkama programına bağlıdır.

Makine, içine konulan çamaşırın ağırlığına göre su miktarını kendisi ayarlar.

⚠️ “Program ve tüketim tablosu”ndaki bilgilere uyun. Aşırı yüklendiğinde, makinenin yıkama performansı düşecektir. Ayrıca ses ve titreşim problemleri oluşabilir.

Aşağıdaki tabloda, çamaşır çeşitleri ve ortalama ağırlıkları örnek olarak verilmiştir.

Çamaşır tipi	Ağırlık (gr)
Bornoz	1200
Yorğan kılıfı	700
Çarşaf	500
Yastık kılıfı	200
Masa örtüsü	250
Havlular	200
Erkek gömleği	200

Çamaşır yükleme

Yükleme kapağını açın. Çamaşırları makineneye gevşek biçimde yerleştirin. Yükleme kapağını, kilitleme sesini duyana kadar iterek kapayın. Giysilerin kapağa sıkışmamasına dikkat edin.

❗ Yükleme kapağı, program çalışırken kilitlenin. Program bittikten belli bir süre sonra kapak kilidi açılır.

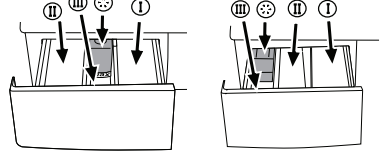
⚠️ Çamaşırın yanlış yerleştirilmesi durumunda makinede ses ve titreşim problemleri oluşabilir.

Deterjan ve yumuşatıcı kullanımı

Deterjan çekmecesi

Deterjan çekmecesi üç bölmeden oluşur:

- (I) ön yıkama için
- (II) ana yıkama için
- (III) yumuşatıcı için
- (*) ayrıca yumuşatıcı bölmesinde sifon parçası bulunur.



Deterjan, yumuşatıcı ve diğer temizleme maddeleri

- Yıkama programını başlatmadan önce deterjan ve yumuşatıcı ekleyin.
- Yıkama programı çalışırken, deterjan çekmecesi kesinlikle açmayın!
- Ön yıkamasız program kullanıyorsanız, ön yıkama gözüne (“I” no’lu göz) deterjan koymayın.
- Ön yıkamalı programda ön yıkama gözüne (“I” no’lu göz) sıvı deterjan koymayın.
- Deterjan torbası ya da dozaj topu kullanıyorsanız ön yıkamalı bir program seçmeyin. Deterjan torbası ya da dozaj topunu, doğrudan makinedeki çamaşırların arasına yerleştirin.
- Sıvı deterjan kullanıyorsanız, sıvı deterjan kabını ana yıkama gözüne (“II” nolu göz) yerleştirmeyi unutmayın.

Deterjan seçimi

Kullanılacak deterjan türü, kumaş cinsine ve rengine bağlıdır.

- Renkli ve beyaz çamaşırlar için ayrı deterjanlar kullanın.
- Hassas çamaşırlarınızı, yalnızca hassas çamaşırlar için kullanılan özel deterjanlarla (sıvı deterjan, yün şampuanı vb.) yıkayın.
- Koyu renkli çamaşır ve yorganları yıkarken sıvı deterjan kullanmanız önerilir.
- Yüntüleri, yalnızca yüntüler için kullanılan özel bir deterjanla yıkayın.

⚠️ Sadece otomatik çamaşır makineleri için, özel olarak üretilmiş deterjanları kullanın.

⚠️ Sabun tozu kullanmayın.

Deterjan miktarının ayarlanması

Kullanılacak çamaşır deterjan miktarı, çamaşır miktarına, kirlilik derecesine ve suyun sertliğine bağlıdır. Deterjan paketinin üzerindeki üretici talimatlarını dikkatle okuyun ve dozaj değerlerine uyun.

- Aşırı köpük ve iyi durulamama sorunlarını engellemek, maddi tasarruf sağlamak ve

çevreyi korumak amacıyla, deterjan paketinin üzerindeki tavsiye edilen dozaj değerlerini aşmayın.

- Az miktarda ya da az kirli çamaşırlar için daha az deterjan kullanın.
- Konsantre deterjanları tavsiye edilen dozajda kullanın.

Yumuşatıcı kullanımı

Yumuşatıcıyı, deterjan çekmecesinin yumuşatıcı bölümüne koyun.

- Paket üzerinde tavsiye edilen dozajda kullanın.
- Yumuşatıcı gözündeki (>max<) seviye işaretini aşmayın.
- Yumuşatıcı akışkanlığını kaybetmişse, çekmeceye koymadan önce suyla seyreltin.

Çamaşır suyu ve ağartıcı kullanımı

- Çamaşır suyunu, ön yıkamalı bir program seçerek ön yıkamanın başlangıcında ekleyin. Ön yıkama gözüne deterjan koymayın.
- Çamaşır suyuyla deterjanı karıştırarak kullanmayın.

- Çamaşır suyu, deri tahrişine neden olacağı için az miktarda (1 / 2 çay bardağı - yaklaşık 50 ml) kullanın ve çamaşırları iyi bir şekilde durulayın. Çamaşır suyunu, çamaşırların üzerine dökmeyin ve renkli çamaşırlarda kullanmayın.
- Oksijen bazlı ağartıcı kullanırken paket üzerindeki talimatlara uyun ve düşük sıcaklıkta yıkayan bir program seçin.
- Oksijen bazlı ağartıcı deterjanla birlikte kullanılabilir, fakat deterjanla aynı kıvamda değilse, önce deterjan çekmecesindeki "II" nolu göze deterjanı koyun ve makinenin su alırken deterjanı akıtmasını bekleyin. Makine su almaya devam ederken aynı göze ağartıcıyı ekleyin.

Kireç çözücü kullanımı

- Gerektiğinde, sadece çamaşır makineleri için üretilmiş kireç çözücü kullanın.
- Paket üzerindeki talimatlara mutlaka uyun.

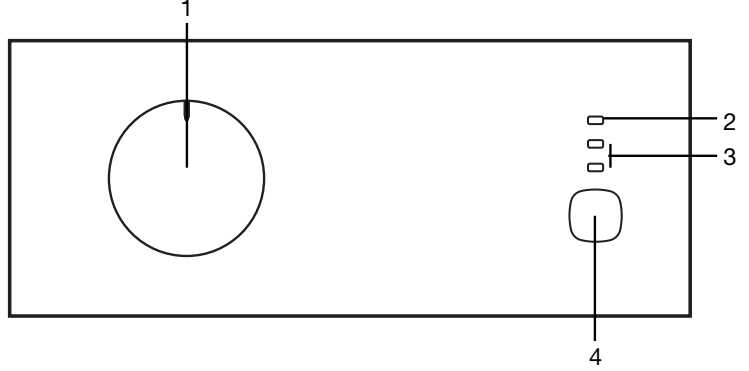
Doğru yıkama önerileri

	Açık Renkiler ve Beyazlar (Kir miktarına göre önerilen yıkama sıcaklığı aralığı: 40-90C)	Renkiler (Kir miktarına göre önerilen yıkama sıcaklığı aralığı: soğuk-40C)	Siyah/Koyu Renkiler (Kir miktarına göre önerilen yıkama sıcaklığı aralığı: soğuk-40C)	Narinler/Yünlüler/İpekler (Kir miktarına göre önerilen yıkama sıcaklığı aralığı: soğuk-30C)
Çok kirli çamaşırlar (Çimen, kahve, meyve, kan lekesi gibi zor lekeler.)	Lekelere ön işlemden önce yıkama yapmak gerekebilir. Beyazlar için önerilen toz veya sıvı deterjanlar, yoğun kirli çamaşırlar için önerilen dozajlarda kullanılabilir. Ağartıcılara hassas lekelerle kil ve toprak lekelerini temizlemek için toz deterjan kullanılması önerilir.	Renkiler için önerilen toz veya sıvı deterjanlar, yoğun kirli çamaşırlar için önerilen dozajlarda kullanılabilir. Ağartıcılara hassas lekelerle kil ve toprak lekelerini temizlemek için toz deterjan kullanılması önerilir. Ağartıcı içermeyen deterjanlar kullanılmalıdır.	Renkiler veya siyah/koyu renkleri için uygun sıvı deterjanlar, yoğun kirli çamaşırlar için önerilen dozajlarda kullanılabilir.	Narin çamaşırlar için üretilmiş sıvı deterjanları tercih edin. Yünlü veya ipek giysiler, özel yünlü deterjanlar ile yıkanmalıdır.
Normal kirli çamaşırlar (Yaka ve manşetlerdeki vücut lekeleri örnektir.)	Beyazlar için önerilen toz veya sıvı deterjanlar, normal kirli çamaşırlar için önerilen dozajlarda kullanılabilir.	Renkiler için önerilen toz veya sıvı deterjanlar, normal kirli çamaşırlar için önerilen dozajlarda kullanılabilir. Ağartıcı içermeyen deterjanlar kullanılmalıdır.	Renkiler veya siyah/koyu renkleri için uygun sıvı deterjanlar, normal kirli çamaşırlar için önerilen dozajlarda kullanılabilir.	Narin çamaşırlar için üretilmiş sıvı deterjanları tercih edin. Yünlü veya ipek giysiler, özel yünlü deterjanları ile yıkanmalıdır.
Az kirli çamaşırlar (Gözle görülür leke yoktur.)	Beyazlar için önerilen toz veya sıvı deterjanlar, az kirli çamaşırlar için önerilen dozajlarda kullanılabilir.	Renkiler için önerilen toz veya sıvı deterjanlar, az kirli çamaşırlar için önerilen dozajlarda kullanılabilir. Ağartıcı içermeyen deterjanlar kullanılmalıdır.	Renkiler veya siyah/koyu renkleri için uygun sıvı deterjanlar, az kirli çamaşırlar için önerilen dozajlarda kullanılabilir.	Narin çamaşırlar için üretilmiş sıvı deterjanları tercih edin. Yünlü veya ipek giysiler, özel yünlü deterjanları ile yıkanmalıdır.

4 Ürünün çalıştırılması

Kontrol paneli

- 1 - Program Seçim düğmesi (En üsteki pozisyon Açma / Kapatma)
- 2 - Kapak Açık göstergesi
- 3 - Program Takip göstergesi
- 4 - Başlat / Beklet tuşu



Makineyi hazırlama

Hortumların sıkıca bağlandığından emin olun. Makinenin fişini takın. Musluğu tamamen açın. Çamaşırları makinenin içine yerleştirin. Deterjan ve yumuşatıcı koyun.

Program seçimi

“Program ve tüketim tablosu”na ve aşağıdaki sıcaklık tablosuna bakarak çamaşırların cinsine, miktarına, kir derecesine uygun programı belirleyin. Program Seçim düğmesini kullanarak istediğiniz programı seçin.

90°C	Çok kirli beyaz pamuklular ve ketenler. (sehpa örtüsü, masa örtüsü, havlu, çarşaf vb.)
60°C	Normal kirli, renkli, solmaz keten, pamuklu ya da sentetik çamaşırlar (gömlek, gecelik, pijama vb.) ve hafif kirli beyaz keten çamaşırlar (iç çamaşırı vb.)
40°C- 30°C- Soğuk	Narin çamaşırlar (tül perde vb.), sentetikler ve yünüler de dahil olmak üzere karışık çamaşırlar.

- 1 Programlar, kumaş cinsine uygun en yüksek sıkma devriyle sınırlandırılmıştır.
- 2 Kullanacağınız programı seçerken daima kumaş cinsi, renk, kirlilik derecesi ve izin verilen su sıcaklığını dikkate alın.
- 3 Ayrıntılı program bilgileri için bkz. “Program ve tüketim tablosu”.

Ana programlar

Kumaş cinsine bağlı olarak aşağıdaki ana programları kullanın.

• Pamuklu

Pamuklu çamaşırlarınızı (çarşaf, nevresim takımı, havlu, bornoz, iç çamaşırı vb.) yıkamak için bu programı kullanın. Çamaşırlarınız, yoğun yıkama hareketiyle yıkanır ve yıkama süresi uzundur.

• Sentetik

Sentetik çamaşırlarınızı (gömlek, bluz, sentetik / pamuklu karışımı vb.) yıkamak için bu programı kullanın. Pamuklu programına göre daha hafif yıkama hareketiyle ve daha kısa sürede yıkama yapar.

Perde ve tüller için, Sentetik 40°C programını kullanmanız önerilir. Delikli yapıları nedeniyle çok köpürdüğünden tüller, ana yıkama gözüne az miktarda deterjan koyarak yıkayın. Ön yıkama gözüne deterjan koymayın.

• Yünlü

Yünlü çamaşırlarınızı yıkamak için bu programı kullanın. Çamaşırlarınızın etiketine uygun sıcaklığı seçin. Yünüler için uygun bir deterjan kullanın.

İlave programlar

Makinede, özel durumlar için ilave programlar bulunmaktadır.

1 İlave programlar makinenin modeline göre farklılık gösterir.

• Ön Yıkamalı Pamuklu

Bu programı yalnızca çok kirli pamuklu çamaşırlar için tercih ediniz.

1 Ön yıkamalı olan bu programı kullanmadığınız takdirde enerji, su, deterjan ve zaman tasarrufu sağlarsınız.

• Pamuklu Eko

Normal kirli dayanıklı pamuk ve keten çamaşırlarınızı bu programda yıkayarak diğer tüm pamuklu yıkama programlarına göre daha yüksek enerji ve su tasarrufu sağlayabilirsiniz. Gerçek su sıcaklığı belirtilen yıkama sıcaklığından farklı olabilir. Daha az miktarlarda çamaşır yıkarken (örn. ½ kapasite veya daha az) programın sonraki aşamalarında program süresi otomatik olarak kısaldır. Bu durumda enerji ve su tüketimi daha da azalarak size daha ekonomik bir yıkama fırsatı sunar. Bu özellik, kalan süre göstergesine sahip belli modellerde bulunmaktadır.

• Narin 30

Hassas yıkama gerektiren çamaşırlarınızı yıkamak için bu programı kullanın. Sentetik programına göre daha hassas yıkama hareketiyle yıkar ve

hiçbir ara sıkma yapmaz.

• Elde Yıkama

Makinede yıkanamaz etiketi olan ve elde yıkanması önerilen yünlü / hassas çamaşırlarınızı yıkamak için bu programı kullanın. Çok yumuşak yıkama hareketiyle çamaşırlarınızı yıpratmadan yıkar.

• Mini 30

Bu programı, çok az kirli ve lekesiz pamuklu çamaşırları kısa sürede yıkamak için kullanabilirsiniz.

Özel programlar

Özel uygulamalar için aşağıdaki programlardan herhangi birini seçin.

• Durulama

Bu programı, durulamayı ya da kolalamayı ayrı yapmak istediğinizde kullanın.

• Sıkma +Pompa

Bu programı, çamaşırlarınıza ilave sıkma işlemi uygulamak veya makinenin içindeki suyu tahliye etmek için kullanın.

i Çamaşırlarınızı sıktırmadan sadece tahliye etmek istiyorsanız Sıkma+Pompa programını seçip "Başlat / Beklet" tuşuna basarak programı başlatın.Program adımı tamamlandıktan sonra sıkma adımına geçecektir.Kazanın dönmeye başladığını gördüğünüz an "Başlat / Beklet" tuşuna basarak makineyi durdurun.Program seçim düğmesini herhangi bir konuma alarak bu programı iptal edin.

Program ve tüketim tablosu

TR						
Program		Azami yük (kg)	Program Süresi (dk)	Su tüketimi (lt)	Enerji Tüketimi (kWh)	Max Devir***
Pamuklu	90	5	130	53	1.63	1000
Ön Yıkamalı-Pamuklu	60	5	115	64	1.10	1000
Pamuklu	40	5	80	50	0.97	1000
Pamuklu	soğuk	5	80	52	0.10	1000
Pamuklu Eko	60**	5	130	43	0.86	1000
Pamuklu Eko	60**	2.5	130	43	0.74	1000
Pamuklu Eko	40**	2.5	113	48	0.56	1000
Sentetik	60	2.5	113	65	1.02	1000
Sentetik	40	2.5	105	64	0.56	1000
Sentetik	soğuk	2.5	66	62	0.10	1000
Narin	30	2	61	47	0.26	1000
Yünlü	40	1.5	54	50	0.35	1000
Elde yıkama	30	1	41	34	0.20	1000
Mini	30	2.5	29	72	0.21	800

• : Seçilebilir

** : Enerji Etiketli programı (EN 60456 Ed.3)

*** : Makinenin maksimum sıkma devri daha düşüğe, maksimum sıkma devrine kadar seçim yapılabilir. Su ve enerji tüketimi; su basıncı, sertliği ve sıcaklığına, çevre sıcaklığına, çamaşır cinsi ve miktarına, yardımcı fonksiyon seçimine, sıkma devrine ve şebeke voltajındaki değişimlere bağlı olarak yukarıdaki tablodan farklılık gösterebilir.

Programın başlatılması

Programı başlatmak için Başlat / Beklet tuşuna basın. Programın başladığını belirten program takip ışığı yanar.

Program ilerleme durumu

Çalışan bir programın ilerleme durumu, Program Takip göstergesinden “Çalışıyor” ve “Bitti/lptal” ışıkları ile izlenebilir. .

i Eğer makine sıkma yapmıyorsa, makinedeki çamaşırların dengesiz dağılımı nedeniyle, otomatik dengesiz yük algılama sistemi devreye girmiş olabilir.

Yükleme kapağı kilidi

Makinenin yükleme kapağında, su seviyesinin uygun olmadığı durumlarda kapağın açılmasını önleyen bir kilit sistemi bulunmaktadır. Makinenin çalışırken yükleme kapağı açılmak istenirse bekleme durumuna almak için “Başlat / Beklet” tuşuna basınız. Makine bekleme durumuna alındığında “Kapak Açık” ışığı yanıp sönmeye başlar. Makine, içindeki su seviyesini kontrol eder. Seviye uygunsuz 1-2 dakika içinde “Kapak Açık” ışığı, sabit şekilde yanmaya başlar ve yükleme kapağı açılabilir duruma gelir. Seviye uygun değilse “Kapak Açık” ışığı sönmük kalır ve yükleme kapağı açılmaz. “Kapak Açık” ışığı sönmükken yükleme kapağının mutlaka açmanız gerekiyorsa, mevcut programı iptal etmeniz gerekir. Bkz. “Programın iptal edilmesi.”

Makinenin bekleme durumuna alınması

Herhangi bir program çalışırken, “Başlat / Beklet” tuşuna basarak makineyi bekleme durumuna alın. Program Takip göstergesinde “Çalışıyor” ışığı, yanıp sönmeye başlayarak makinenin bekleme alındığını belirtir.

Ayrıca yükleme kapağı açılabilir duruma geldiğinde, “Kapak Açık” ışığı sürekli olarak yanar.

Çamaşır eklenmesi ve çıkarılması

“Başlat / Beklet” tuşuna basarak makineyi bekleme durumuna alın. Makine bekleme durumuna alındığında “Çalışıyor” ışığı yanıp söner. Yüklem kapağı açılabilir duruma gelene kadar bekleyin. Yüklem kapağını açıp çamaşır ekleyin veya çıkartın.

Yüklem kapağını kapayın. “Başlat / Beklet” tuşuna basarak makineyi çalıştırın.

i Su seviyesi uygun ise kapak açılabilir. Kapak açılabilir duruma gelene kadar kapak açık sembolü yanıp söner. Kapak açılabilir duruma geldiğinde sembol sürekli yanar. Kapak açılarak çamaşır eklenebilir/çıkarılabilir.

Programın iptal edilmesi

Programı iptal etmek için Program Seçim düğmesini çevirerek başka bir program seçin. Bir önceki program iptal olur. “Bitti/lptal” ışığı, sürekli yanıp sönmekle programın iptal edildiğini bildirir.

i İptal edilen programın yerine yeni bir yıkama programı çalıştırılırsa makine içerisindeki su tahliye edilmeden yeni yıkama programı çalışır.

i “Kapak Açık” ışığı sönmükken yüklem kapağını

mutlaka açmanız gerekiyorsa “Sıkma+Pompa” programını kullanmanız gerekir. Bkz.

“Sıkma+Pompa”

Çamaşırların yeniden sıkılması

Dengesiz yük kontrol sistemi makine içindeki çamaşırın dengesiz dağılımına bağlı olarak sıkımayı önleyebilir. Eğer çamaşırları tekrar sıkamak isterseniz:

Daha önceden makinenizde olan çamaşırları yeniden düzenleyin. Sıkma+Pompa programını seçin ve “Başlat / Beklet” tuşuna basın.

Program sonu

Program sona erdiğinde program takip göstergesindeki “Bitti/lptal” ışığı yanar ve 1-2 dakika boyunca kapak açılana kadar “Kapak Açık” ışığı yanıp söner. “Kapak Açık” ışığı sürekli yanmaya başladığında kapak açılabilir. Makineyi kapatmak için program seçim düğmesini “Açma / Kapatma” konumuna getirin. Çamaşırlarınızı çıkartıp yüklem kapağını kapatın. Makine bir sonraki çalışmaya hazır hale gelir.

Kapak Açık

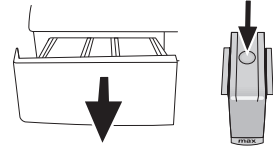
Kapak açık sembolü yüklem kapağı açılabilir olduğunda yanar. Kapak açılabilir konuma gelene kadar yanıp söner. Kapak açık sembolü yanmıyor ise açmak için kapağı zorlamayın. Kapak açılabilir duruma geldiğinde kapağı yanar.

5 Bakım ve temizlik

Düzenli aralıklarla temizlenmesi halinde ürünün kullanım ömrü uzar ve sık karşılaşılan sorunlar azalır.

Deterjan çekmecesinin temizlenmesi

Deterjan çekmecesini, zamanla içinde toz deterjan birikmesini önlemek için, aşağıda belirtildiği gibi düzenli aralıklarla (4-5 yıkamada bir) temizleyin:



Yumuşatıcı gözündeki sifonun işaretli noktasına bastırarak, deterjan çekmecesini kendinize doğru çekip çıkarın.

i Yumuşatıcı bölmesinde normalden daha çok su ve yumuşatıcı karışımı kalmaya başlarsa sifon temizliği de yapılmalıdır.

Çekmeceyi ve sifonu lavaboda, bol ılık suyla yıkayın. Çekmedeki kalıntıların cildinize temasını önlemek için, temizliği eldiven ya da uygun bir fırça ile yapın. Temizledikten sonra sifonun yerine iyice oturduğundan emin olarak çekmeceyi geri takın.

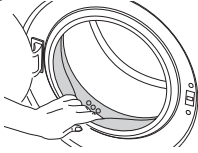
Yüklem kapağı ve kazanın temizlenmesi

Yumuşatıcı, deterjan ve kir artıkları zamanla makinenizde birikerek koku ve yıkama

şikayetlerine neden olabilir. Bunu önlemek için Kazan Temizleme programını kullanın. Makinenizde Kazan Temizleme programı yoksa Pamuklu-90 programını kullanın. Programı başlatmadan önce ana yıkama deterjan gözüne (II no'lu göz) 1 çay bardağı (maks. 100 gr) toz kireç önleyici koyun. Kireç önleyici tablet şeklinde ise II no'lu göze bir adet tablet koyun. Program bittikten sonra körüğün içini temiz bir bezle kurulayın.

- i** Kazan temizleme işlemini 2 ayda bir tekrarlayın.
- i** Çamaşır makinelerine uygun bir kireç önleyici kullanın.

Her yıkamadan sonra kazanın içinde yabancı cisim kalmadığından emin olun.



Şekilde gösterilen körükteki delikler tıkalı ise kürdan yardımıyla delikleri açın.

- i** Kazanın içinde, metal cisimler yüzünden pas lekeleri oluşabilir. Kazan yüzeyindeki lekeleri, paslanmaz çelik temizlik maddeleriyle temizleyin. Kesinlikle çelik yünü ya da bulaşık teli kullanmayın.

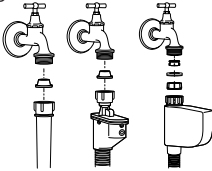
Gövde ve kontrol panelinin temizlenmesi

Gerektiğinde makinenin gövdesini sabunlu su ya da aşındırıcı olmayan krem deterjanlarla silin ve yumuşak bir bezle kurulayın. Kontrol panelini temizlemek için yalnızca yumuşak ve nemli bir bez kullanın.

- ⚠** Kesinlikle bulaşık süngeri ya da ovalama malzemeleri kullanmayın. Bunlar boyalı ve plastik yüzeylere zarar verir.

Su giriş filtrelerinin temizlenmesi

Makinenin arkasındaki su giriş musluklarının ucunda ve su giriş hortumlarının musluğa takıldığı uçlarda birer adet filtre vardır. Bu filtreler, şebeke suyundaki yabancı maddelerin ve pisliklerin makineye girmesini engeller. Filtrelerin kirlendiğinde temizlenmesi gerekir.



Muslukları kapayın. Su girişi hortumlarının somunlarını söküp, su girişi vanalarındaki filtrelerin üzerindeki tortuları uygun bir fırçayla temizleyin. Filtreler çok kirliyse penseyle yerinden çıkarıp temizleyin. Su girişi hortumlarının düz ucunda bulunan filtreleri contasıyla birlikte yerinden çıkarıp musluk altında iyice temizleyin. Conta ve filtreleri dikkatlice tekrar yerine takarak hortum somunlarını elinizle sıkın.

Kalan suyun tahliye edilmesi ve pompa filtresinin temizlenmesi

Makinede bulunan filtre sistemi, yıkama suyunun tahliyesi sırasında, düşme, bozuk para, kumaş lifi gibi katı maddelerin pompa pervanesını takilmasını engeller. Böylece atık su sorunsuz bir şekilde tahliye olur ve pompanın kullanım ömrü uzar.

Makine suyu tahliye etmiyorsa, pompa filtresi tıkanmış olabilir. Filtrenin, her tıkanıldığında ya da 3 ayda bir temizlenmesi gerekir. Pompa filtresini temizlemek için önce suyun tahliye edilmesi gerekmektedir.

Ayrıca, makineyi taşımadan önce (örneğin başka bir eve taşınırken) ve suyun donma tehlikesi söz konusu olduğunda da suyun tamamen tahliye edilmesi gerekebilir.

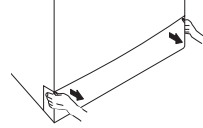
- ⚠** Pompa filtresinin içinde kalan yabancı cisimler makinenize zarar verebilir ya da ses problemlerine neden olabilir.

Kirlenen filtrenin temizlenmesi ve suyun tahliye edilmesi için:

Makinenin fişini çekerek elektriği kesin.

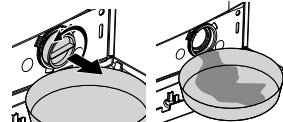
- ⚠** Makinenin içindeki suyun sıcaklığı 90 °C'ye kadar çıkabilir. Yanma tehlikesinden kaçınmak için filtre temizliği makinedeki su soğuduktan sonra yapılmalıdır.

Filtre kapağını üst iki yanından çekerek açın.



- i** Filtre kapağını, üstündeki aralıktan ince plastik uçlu bir aletle aşağıya doğru hafifçe iterek de çıkarabilirsiniz. Kapağı çıkarmak için metal uçlu aletler kullanmayın.

Suyu tahliye etmek için aşağıdaki işlemleri uygulayın.



Filtreden akacak suyu doldurmak için filtrenin önüne geniş bir kap yerleştirin. Pompa filtresini su akmaya başlayınca kadar (saat yönünün tersine) çevirerek gevşetin. Akan suyu, filtrenin önüne yerleştirdiğiniz kaba doldurun. Etrafa dökülebilecek suyu temizlemek için yanınızda bir bez bulundurun. Makinedeki su bittiğinde pompa filtresini çevirerek tamamen çıkarın. Filtre içindeki kalıntıları ve ayrıca varsa pervane bölgesindeki lifleri temizleyin. Filtreyi yerine takın.

Filtre kapağını, önce alt taraftaki tırnakları yerine oturtup, sonra üst tarafını bastırarak kapayın.

6 Teknik özellikler

Modeller	ALM 561	ALM 581
Maksimum kuru çamaşır kapasitesi (kg.)	5	5
Yükseklik (cm.)	84	84
Genişlik (cm.)	60	60
Derinlik (cm.)	45	45
Net ağırlık (±4 kg.)	60	60
Elektrik girişi (V / Hz.)	220-240 V / 50Hz	220-240 V / 50Hz
Toplam akım (A)	10	10
Toplam güç (W)	2000-2350	2000-2350
Sıkma devri (dev / dak maks.)	600	800
Bekleme modu gücü (W)	1.00	1.00
Kapalı mod gücü (W)	0.20	0.20
Ana model kodu	949	949
Su girişi	Tek (soğuk)	Tek (soğuk)

- i** Ürün kalitesini artırmak için önceden haber verilmeksizin teknik özelliklerde değişiklik yapılabilir.
- i** Kılavuzda yer alan şekiller şematik olup, ürünle bire bir uyum içinde olmayabilir.
- i** Ürünün üzerinde bulunan işaretlemelerde veya ürünle birlikte verilen diğer basılı dokümanlarda beyan edilen değerler, ilgili standartlara göre laboratuvar ortamında elde edilen değerlerdir. Bu değerler, ürünün kullanım ve ortam şartlarına göre değişebilir.



Bu ürün, çevreye saygılı modern tesislerde doğaya zarar vermeden üretilmiştir.

EEE Yönetmeliğine Uygundur



7 Sorun giderme

Program başlatılmıyor veya program seçimi yapılamıyor.
<ul style="list-style-type: none">Altyapı kaynaklı problemler (şebeke voltajı, su basıncı vb.) nedeniyle makine kendini korumaya almış olabilir. >>> <i>Program seçim düğmesini Açma/Kapatma konumuna veya başka bir programa alarak programı iptal ediniz. (Bkz. "Programın iptal edilmesi")</i>
Makinenin içinde su var.
<ul style="list-style-type: none">Üretim sırasında kalite kontrol işlemleri nedeniyle makinede bir miktar su kalmış olabilir. >>> <i>Bu arıza değildir, suyun makineye zararı yoktur.</i>
Makine titreşim veya ses yapıyor.
<ul style="list-style-type: none">Makine dengesiz duruyor olabilir. >>> <i>Ayaklarını ayarlayarak makineyi dengeleyin.</i>Pompa filtresine sert bir cisim kaçmış olabilir. >>> <i>Pompa filtresini temizleyin.</i>Nakliye emniyet civataları çıkarılmamış olabilir. >>> <i>Nakliye emniyet civatalarını çıkarın.</i>Makinedeki çamaşır miktarı az olabilir. >>> <i>Makineye daha çok çamaşır yükleyin.</i>Makineye aşırı miktarda çamaşır konmuş olabilir. >>> <i>Makinenin içindeki çamaşırın bir kısmını çıkarın ya da çamaşırın elinizle düzelterek makinenin içine eşit bir şekilde dağıtın.</i>Makine sert bir yüzeye dayanıyor olabilir. >>> <i>Makinenin herhangi bir yere dayanmadığından emin olun.</i>
Makine, program başladıktan bir süre sonra durdu.
<ul style="list-style-type: none">Voltaj düşüklüğü nedeniyle makine bir süre durmuş olabilir. >>> <i>Voltaj normal seviyeye geldiğinde makine çalışmaya kaldığı yerden devam eder.</i>
Program süresi geri saymıyor. (Ekranlı modellerde)
<ul style="list-style-type: none">Su alırken zamanlayıcı durabilir. >>> <i>Makine, yeterince su alıncaya kadar süre göstergesi geri saymaz. Alınan su miktarı azaldığında yıkama kalitesinin düşmemesi için makine, suyunu tamamlamaya kadar bekler. Süre göstergesi daha sonra geri saymaya devam eder.</i>Isıtma adımında zamanlayıcı durabilir. >>> <i>Makine, seçili sıcaklığa ulaşıncaya kadar süre göstergesi geri saymaz.</i>Sıkma adımında zamanlayıcı durabilir. >>> <i>Makinenin içindeki çamaşırın dengesiz dağılımı nedeniyle otomatik dengesiz yük algılama sistemi devreye girmiş olabilir.</i>
i Çamaşır makine içinde iyi dağılmadığı zaman, makine, kendisine ve çevresine zarar vermemek için sıkma adımına geçmez. Çamaşır düzeltip tekrar sıkma yaptırın.
Deterjan çekmecesinden dışarı köpük taşıyor.
<ul style="list-style-type: none">Çok fazla deterjan kullanılmış olabilir. >>> <i>1 çorba kaşığı yumuşatıcı ile ½ lt suyu karıştırıp deterjan çekmecesinin ana yıkama gözüne boşaltın.</i>
i Makineye "Program ve Tüketim tablosu"nda yer alan program ve azami yüklerle uygun miktarda deterjan koyun. Ekstra kimyasal kullandığınızda (leke çıkarıcılar, çamaşır suyu vb.), deterjan miktarını azaltın.
Program sonunda çamaşır ıslak kalıyor
<ul style="list-style-type: none">Fazla deterjan kullanılması nedeniyle aşırı köpük oluşmuş ve otomatik köpük söndürme sistemi devreye girmiş olabilir. >>> <i>Önerilen miktarda deterjan kullanın.</i>
i Çamaşır makine içinde iyi dağılmadığı zaman, makine, kendisine ve çevresine zarar vermemek için sıkma adımına geçmez. Çamaşır düzeltip tekrar sıkma yaptırın.

⚠ Bu bölümdeki talimatları uygulamanıza rağmen sorunu gideremezseniz ürünü satın aldığınız bayi ya da Yetkili Servise başvurun. Çalışmayan ürünü kendiniz onarmayı asla denemeyin.

8 Tüketici hizmetleri

Değerli Müşterimiz,

Sizlere iyi ürünün yanında iyi bir hizmet vermenin ne kadar önemli olduğunu biliyoruz. Bu nedenle geniş kapsamlı hizmetlerimize her gün bir yenisini ekliyoruz.

Yetkili Servislerimiz, haftanın 7 günü 09:00-22:00 saatleri arasında hizmet vermeye başladı. Aşağıdaki numarayı arayarak Altus Çağrı Merkezine başvurabilir ve ihtiyacınıza uygun hizmeti talep edebilirsiniz.

Altus Çağrı Merkezi

444 0 888

(Sabit telefonlardan veya cep telefonlarından alan kodu çevirmeden arayın*)

* Sabit telefonlardan yapılan aramalarda şehir içi arama tarifi, cep telefonuyla yapılan aramalarda ise GSM-GSM tarifi üzerinden ücretlendirme yapılmaktadır.

Çağrı Merkezimize ayrıca www.arcelik.com adresindeki Tüketici Hizmetleri bölümünde bulunan formu doldurarak, 0216 585 8 888 nolu telefonu arayarak ya da 0216 423 23 53 nolu telefona faks çekerek de ulaşabilirsiniz. Yazılı başvurular için adresimiz: Çağrı Merkezi, Ankara Asfaltı Yanı, 34950 Tuzla / İSTANBUL

Aşağıdaki önerilere uymanızı rica ederiz:

1. Ürünü aldığınızda Garanti Belgesini Yetkili Satıcınıza onaylatın.
2. Ürünü kullanma kılavuzu esaslarına göre kullanın.
3. Ürünle ilgili hizmet talebiniz olduğunda yukarıdaki telefon numaralarından Çağrı Merkezimize başvurun.
4. Hizmet için gelen teknisyene teknisyen kimlik kartını sorun.
5. İşiniz bittiğinde servis teknisyeninden HİZMET FİŞİ istemeyi unutmayın. Alacağınız Hizmet Fişi, ilerde üründe meydana gelebilecek herhangi bir sorunda size yarar sağlayacaktır.
6. Kullanım ömrü 10 yıldır. Bu, ürünün tanımlandığı şekilde çalışabilmesi için gerekli yedek parçaları bulundurma süresidir.

ALTUS

*Garanti ile ilgili olarak
müştərinin dikkat etmesi
gereken hususlar*

Altus tarafından verilen bu garanti, amaşır Makinesi'nin normalin dışında kullanılmasından doğacak arızaların giderilmesini kapsamadığı gibi, aşağıdaki durumlar da garanti dışıdır:

- 1. Kullanma hatalarından meydana gelen hasar ve arızalar,*
- 2. Ürünün müşteriye tesliminden sonraki yükleme, boşaltma ve taşıma sırasında oluşan hasar ve arızalar,*
- 3. Voltaj düşüklüğü veya fazlalığı; hatalı elektrik tesisatı; ürünün etiketinde yazılı voltajdan farklı voltajda kullanma nedenlerinden meydana gelecek hasar ve arızalar,*
- 4. Yangın ve yıldırım düşmesi ile meydana gelecek arızalar ve hasarlar.*
- 5. Ürünün kullanma kılavuzlarında yer alan hususlara aykırı kullanılmasından kaynaklanan arızalar.*

Yukarıda belirtilen arızaların giderilmesi ücret karşılığında yapılır.

Ürünün kullanım yerine montajı ve nakliyesi ürün fiyatına dahil değildir.

Garanti belgesinin tekemmül ettirilerek tüketiciye verilmesi sorumluluğu, tüketicinin malı satın aldığı satıcı, bayi, acenta ya da temsilciliklere aittir. Garanti belgesi üzerinde tahrifat yapıldığı, ürün üzerindeki orijinal seri numarası kaldırıldığı veya tahrif edildiği takdirde bu garanti geçersizdir.

Ürününüzün CE uygunluk değerlendirmesi Arçelik A.Ş. tesislerinde yapılmıştır.

Ürününüz Arçelik A.Ş. İstanbul tesislerinde üretilmiştir.

*Arçelik A.Ş. amaşır Makinesi İşletmesi
Ankara Asfaltı Üzeri 34950 Tuzla-İstanbul*

Çağrı Merkezi
444 0 888

Diğer Numara
0216 585 8 888

ARÇELİK A.Ş. Tuzla 34950 İstanbul
Tel: (0-216) 585 85 85 Fax: (0-216) 585 80 80

ALTUS

GARANTİ BELGESİ

ALTUS Çamaşır Makinesi'nin, kullanma kılavuzunda gösterildiği şekilde kullanılması ve ALTUS'nun yetkili kaldığı Servis elemanları dışındaki şahıslar tarafından bakım, onarım veya başka bir nedenle müdahale edilmemiş olması şartıyla, bütün parçaları dahil olmak üzere tamamı malzeme, işçilik ve üretim hatalarına karşı ürünü teslim tarihinden itibaren 3 (ÜÇ) YIL SÜRE İLE GARANTİ EDİLMİŞTİR.

Garanti kapsamı içinde gerek malzeme ve işçilik, gerekse montaj hatalarından dolayı arızalanması halinde yapılan işlemler için, işçilik masrafı, değiştirilen parça bedeli ya da başka bir ad altında hiçbir ücret talep edilmeyecektir. Garanti süresi içinde yapılacak onarımlarda geçen süre, garanti süresine ilave edilir. Tamir süresi 20 iş günüdür. Bu süre mamulün yetkili servis atölyelerimize, yetkili servis atölyelerimizin bulunmaması durumunda Yetkili Satıcılarımıza veya Firmamıza bildirildiği tarihten itibaren başlar. Ürünün arızasının 10 iş günü içerisinde giderilememesi halinde Arçelik A. Ş. ürünün tamiri tamamlanuncaya kadar, benzer özelliklere sahip başka bir ürünü, müşterinin kullanımına tahsis edecektir.

Arızanın giderilmesi konusunda uygulanacak teknik yöntemlerin tespiti ile değiştirilecek parçaların saptanması tamamen firmamıza aittir. Arızanın giderilmesi ürünü bulduğu yerde veya Yetkili Servis atölyelerinde yapılabilir. Müşterimizin buna onayı şarttır.

Ancak;

Tüketicinin onarım hakkını kullanmasına rağmen malın;

-Tüketicie teslim edildiği tarihten itibaren, garanti süresi içinde kalmak kaydıyla, bir yıl içerisinde en az dört defa veya imalatçı-üretici ve/veya ithalatçı tarafından belirlenen garanti süresi içerisinde altı defa arızalanmasının yanı sıra, bu arızaların maldan yararlanamamayı sürekli kılması

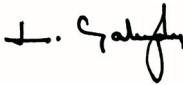
-Tamiri için gereken azami sürenin aşılması

-Firmanın servis istasyonunun, servis istasyonunun mevcut olmaması halinde sırayla satıcısı, bayii, acentesi temsilciliği ithalatçısı veya imalatçı-üreticisinden birisinin düzenleyeceği raporla arızanın tamirini mümkün bulunmadığının belirlenmesi, durumlarında tüketici malın ücretsiz değiştirilmesini, bedel iadesi veya ayıp oranda bedel indirimi talep edebilir.

Garanti belgesi ile ilgili olarak çıkabilecek sorunlar için Sanayi ve Ticaret Bakanlığı, Tüketicinin ve Rekabetin Korunması Genel Müdürlüğü'ne başvurulabilir. Bu Garanti Belgesi'nin kullanılmasına 4077 sayılı Tüketicinin Korunması Hakkında Kanun ile bu Kanun'a dayanılarak yürürlüğe konulan Garanti Belgesi Uygulama Esaslarına Dair Yönetmelik uyarınca, T.C. Sanayi ve Ticaret Bakanlığı, Tüketicinin ve Rekabetin Korunması Genel Müdürlüğü tarafından izin verilmiştir.

ARÇELİK A.Ş.

GENEL MÜDÜR



GENEL MÜDÜR YRD.



Seri No:

Tip:

Teslim Tarihi, Yeri:

Fatura Tarihi, No:

Satıcı Firma Ünvanı:

Adres:

Tel-Faks:

Satıcı Firma (Kaşe ve İmza)

Bu belge, Sanayi ve Ticaret Bakanlığı'nın 70765 no'lu ve 24.06.2009 izin tarihli belgesine göre düzenlenmiştir.

Bu bölümü, ürünü aldığımız Yetkili Satıcı imzalayacak ve kaşeyecektir